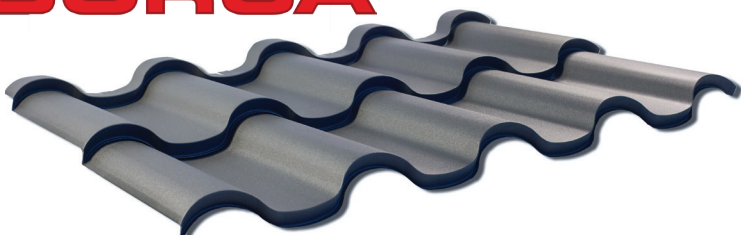


LUXURIA
BORGA[®]



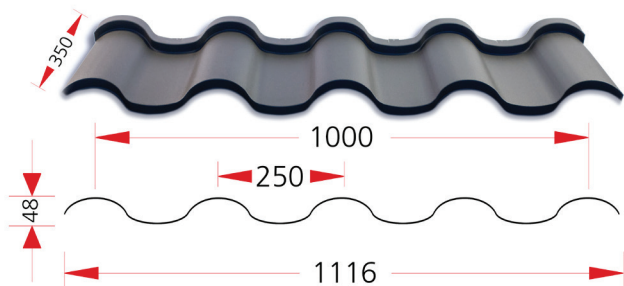
MONTAVIMO INSTRUKCIJA

LUXURIA

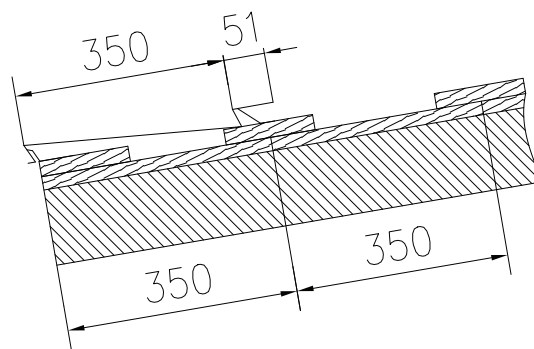
Romėniško stiliaus plieninė čerpė

lėskirtinė išvaizda

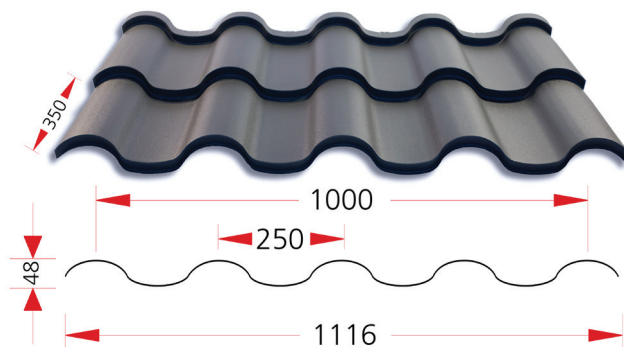
LUXURIA
mini
BORGA[®]



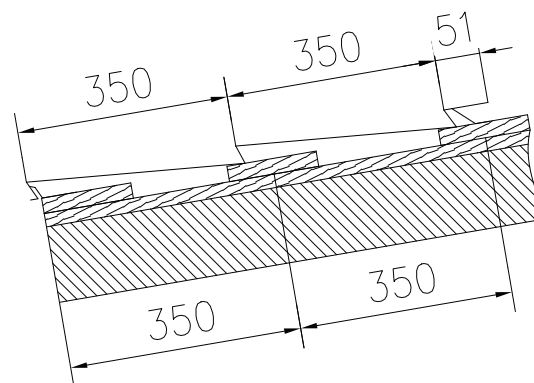
Storis | 0,45-0,50 mm
Svoris | 2,15 kg/vnt
Profilio aukštis | 48 mm
Dengimo plotis | 1000 mm
Čerpės ilgis | 350 mm
Lakšto dengimo ilgis | 350 mm
Lakšto dengimo plotas | 0,35 m²



LUXURIA
maxi
BORGA[®]



Storis | 0,45-0,50 mm
Svoris | 3,94 kg/vnt
Profilio aukštis | 48 mm
Dengimo plotis | 1000 mm
Čerpės ilgis | 350 mm
Lakšto dengimo ilgis | 700 mm
Lakšto dengimo plotas | 0,70 m²



BORGA[®]

UAB Borgalita Sakalų g. 6-45, 08124 Vilnius
Tel. +370 5 210 2051 E. p. info@borga.lt www.borga.lt

⊗ Saugokite dažytą išorės paviršių nuo subraižymo aštriais daiktais. Jei atsitiko taip, kad susibraižė, pažeistą paviršių padenkite gamintojo tiekiamais specialiais dažais.

- ⊗ Saugokite plieno lakštą nuo sulankstymo – sulankstyti paviršiai neatsistato!
- ⊗ Naudodami ar transportuodami plieno lakštus, dėvėkite darbo drabužius bei apsaugines pirštines – lakštų kraštai aštrūs.

Sandėliavimas

- ⊗ SVARBU! Gamintojo pateiktus plieno lakštus gamyklos įpakavime galima saugoti ne ilgiau kaip 7 dienas. Pakuotės turi būti sukrautos ant 20 cm aukščio kaladėlių virš žemės. Norėdami lakštus saugoti ilgesnį laiką, laikykite juos horizontalioje padėtyje, atskyrę vieną nuo kito sausomis medžio juostelėmis (grebėstais) dėl laisvos oro cirkuliacijos.
- ⊗ Patartina plieno lakštus laikyti sausoje ir vėdinamoje patalpoje ar bent po stogu.
- ⊗ Jei lakštai yra padengti apsaugine plėvele, saugokite juos nuo tiesioginių saulės spindulių. Su apsaugine plėvele lakštus laikykite ne ilgiau kaip 14 dienų. Prieš montuodami lakštus, apsauginę plėvelę būtina pašalinti.

Draudžiama:

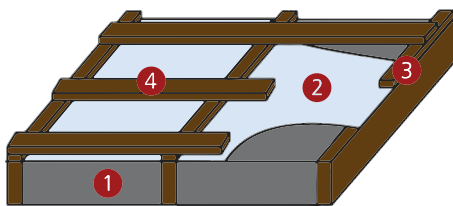
- ⊗ Pjauti plieno lakštus abrazyvinėmis pjovimo priemonėmis. Lakštus pjaukite tik plieno lakštams pjauti pritaikytais įrankiais. Nupjautas lakšto vietas padenkite gamintojo tiekiamais specialiais dažais.
- ⊗ Transportuoti ar saugoti lakštus be gamyklos įpakavimo.
- ⊗ Montuoti plieno lakštus su kitomis, ne gamintojo rekomenduotomis dalimis – jų išskirtos medžiagos gali sugadinti plieno lakšto paviršių.



MONTAVIMAS

Stogo plokštumas reikia tinkamai parengti:

- ⊗ Luxuria plieniniai stogo lakštai labiausiai tinka stogams, kurių nuolydžio kampas yra ne mažesnis kaip 15 laipsnių. Jei visgi stogas dengiamas mažesniu nei 15 laipsnių (tačiau mažesniu nei 10 laipsnių) nuolydžio kampu, negalime garantuoti, kad lakštų persidengimai visiškai nepraleis drėgmės. Tokiais atvejais rekomenduojame lakštų persidengimo vietas (siūles) papildomai sujungti specialiais klijuojančiais hermetikais.
- ⊗ Tokiais atvejais, kai konstrukcija yra apšiltinama, laikykitės šiltinimo specialistų rekomendacijų.
- ⊗ Apsaugai nuo drėgmės rekomenduojame naudoti difuzinę plėvelę (žr. 1 pav., Nr. 3). Ją prie stogo konstrukcijos tvirtinkite medinėmis 50x25 mm juostelėmis žr. 1 pav., Nr. 2).
- ⊗ Dengiama stogo plokštuma turi būti visiškai išlyginta (plokščia), o statūs kampai – taisyklingi.
- ⊗ Atraminei lakštų konstrukcijai rekomenduojame naudoti medinius 100x25 mm grebėstus (žr. 1 pav., Nr. 4).
- ⊗ Atstumams tarp atramų (grebėstų) nustatyti naudokite informaciją, pateiktą pirmame puslapyje.



1 pav.

1. Izoliacinė medžiaga 2. Difuzinė plėvelė 3. Medžio juostelė 50x25 mm 4. Medžio grebėstas 100x25 mm

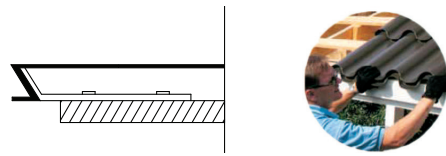
Plieninių lakštų dengimas:

- ⊗ Prieš pradėdami kloti čerpės „Luxuria“ lakštus, ant pirmojo grebėsto, ties karnizu, 250 mm atstumu vienas nuo kito, pritvirtinkite laikiklius (žr. 2 pav.).



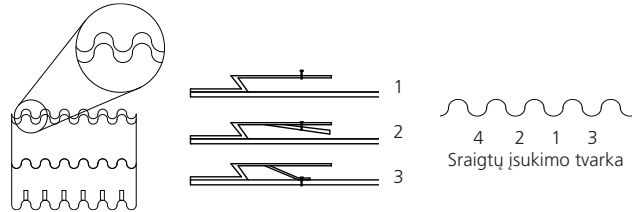
2 pav.

- ⊗ Klodami pirmąją horizontalią eilę lakštų, apatine dalimi juos užkabinkite už laikiklių (žr. 3 pav.). Jei karnizo linija yra horizontali, lakštai be papildomų matavimų išsidėstys lygiagrečiai apatinei stogo linijai.



3 pav.

- ⊗ Lakštų tvirtinimui viršutinėje dalyje naudokite cinkuotus sraigtus arba sraigtes vinis. Lakštus tvirtinkite specialiai išpjautose vietose, nuo vidurio į šonus, kaip parodyta 4 paveiksle.



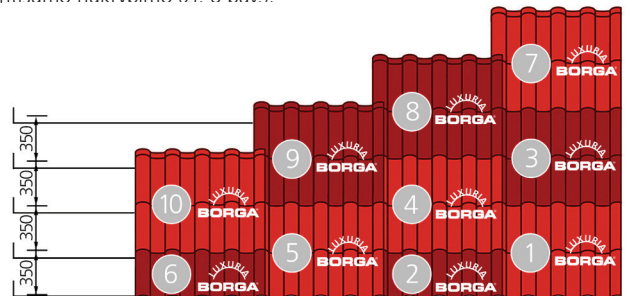
4 pav.

- ⊗ Kitą horizontalią eilę lakštų tvirtinkite, apatine „Lock“ dalimi užkabindami už pirmosios eilės lakštų (žr. 5 pav.).



5 pav.

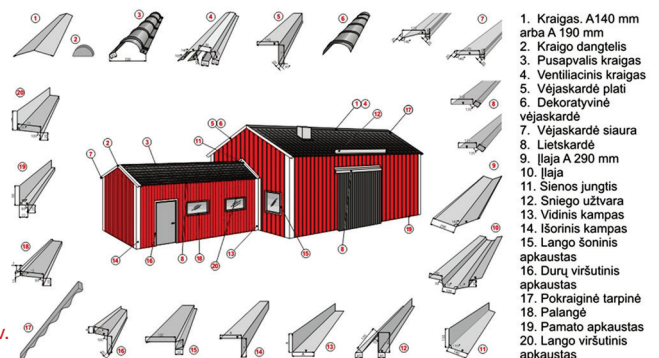
- ⊗ Laikykitės žemiau nurodytos lakštų tvirtinimo plokštumoje sekos, juos montuodami dvejomis kryptimis, iš dešinės į kairę ir iš apačios į viršų. Luxuria lakštų klojimas šachmatine tvarka padės išvengti susijungimo mazgų, kai susidaro 4 lakšto sluoksniai, ir tolimesnio plokštumos vientisumo nukrvimo (žr. 6 pav.).



6 pav.

Sudėtingų stogo / sienų mazgų įrengimas:

- ⊗ Jei planuojate atlikti sudėtingus stogo lakštų įrengimo mazgus (kraigo, stogo sandūros, karnizo ir pan.), rekomenduojame pasikonsultuoti su gamintojais.
- ⊗ Stogo mazgams įrengti naudokite tik gamintojo tiekiamas papildomas dalis (žr. 7 pav.):



7 pav.

STOGO DANGOS PRIEŽIŪRA

- ⊗ Montuodami plieno lakštus ir vėliau ant jau sumontuotos stogo dangos lipkite statydami pėdas tik tose vietose, kur yra stogo atrama (grebėstas) arba judėkite specialiomis kopėčiomis ir telteliais, kad nesulankstytumėte skardos.
- ⊗ Siekdami išvengti išankstinės senėjimo rizikos ar spalvos pakitimo, valykite stogą nuo lapų ir purvo du kartus per metus. Nenaudokite stiprių cheminių valymo priemonių.
- ⊗ Valydami nuo stogo lapus, purvą ar sniegą, saugokite stogo dangą nuo subraižymo.
- ⊗ Saugokite stogo dangą nuo pavojingų dujų ar kitų medžiagų, pavyzdžiui, nuo automobilių išmetamų dujų, židinių ar krosnių kūrenimo produktų ir pan.